

Cartilha Serviços Secretaria Municipal da Saúde de **Guaratinguetá**

Conheça melhor o
serviço de saúde
sua cidade



SECRETARIA DA
SAÚDE
GUARATINGUETÁ



Cartilha Serviços Secretaria

Municipal da Saúde de **Guaratinguetá**

Sumário

1. Estrutura básica do serviço Pág. 4
2. Vigilância em Saúde Pág. 5
 - 2.1 Vigilância Epidemiológica Pág. 5
 - 2.2 Vigilância Ambiental Pág. 6
 - 2.3 Vigilância Sanitária Pág. 6
 - 2.4 Saúde do Trabalhador Pág. 7
3. Assistência Farmacêutica Pág. 8
4. Transporte Pág. 11
5. Serviço Social Pág. 12
6. Cartão SUS Pág. 13
7. Regulação Pág. 14
 - 7.1 Serviço de Regulação Pág. 15
 - 7.2 Acompanhamento da Solicitação de Agendamento Pág. 15
 - 7.3 Classificação de Risco Pág. 16
 - 7.4 Comunicado de Agendamento Pág. 16
 - 7.5 Cancelamento de Usuário em fila de espera Pág. 17
 - 7.6 Prazo de Agendamento Pág. 17
 - 7.7 Documentos necessários para solicitar agendamento Pág. 18
8. Unidades de Saúde Pág. 19
 - 8.1 Unidade de Estratégia da Família (ESF) Pág. 20
 - 8.2 Unidade Básica de Saúde (UBS) Pág. 26
 - 8.3 Equipe de Atenção Primária (EAP) Pág. 36

Cartilha Serviços Secretaria

Municipal da Saúde de **Guaratinguetá**

- 9. Unidades de Especialidades Municipais Pág. 39
 - 9.1 Assistência Médica Especializada – Ame Pág. 40
 - 9.2 Centro de Saúde Pág. 41
 - 9.3 Serviço de Saúde Mental Pág. 42
 - 9.3.1 Ambulatório Pág. 43
 - 9.3.2 CAPSi Pág. 44
 - 9.3.3 CAPS II Pág. 45
 - 9.4. Centro de Especialidades Odontológicas – CEO Pág. 46
- 10. Hospitais Prestadores Municipais Pág. 47
 - 10.1 Hospital e Maternidade Frei Galvão Pág. 48
 - 10.2 Santa Casa de Misericórdia Pág. 49
- 11. Serviço de Urgência e Emergência Pág. 50
- 12. Hospitais Prestadores Estaduais Pág. 54
- 13. Ambulatório de Especialidades Estadual Pág. 58
 - 13.1 AME – Lorena Pág. 59
- 14. Programas Estaduais de Serviços Especializados Pág. 60
 - 14.1 Oncologia – Hebe Carmargo Pág. 61
 - 14.2 Hemodiálise Pág. 62
 - 14.3 Reabilitação Física e Incapacitante – Rede Lucy Montoro Pág. 63
- 15. Manifestações do Usuário Pág. 64

Estrutura básica do serviço:

A Secretaria Municipal de Saúde tem como atribuições planejar, desenvolver, orientar, coordenar e executar a política de saúde do município, compreendendo tanto o cuidado ambulatorial quanto o hospitalar; é de sua responsabilidade também planejar, desenvolver e executar as ações de vigilância em saúde – epidemiológica e sanitária.

Vigilância em saúde:

A vigilância está relacionada às práticas de atenção e promoção da saúde dos cidadãos e aos mecanismos adotados para prevenção de doenças. Além disso, integra diversas áreas de conhecimento. A partir daí, a vigilância se distribui entre: epidemiológica, ambiental, sanitária e saúde do trabalhador.

A **vigilância epidemiológica** reconhece as principais doenças notifica e investiga epidemias que ocorrem em territórios específicos. Além disso, age no controle dessas doenças. Seu principal objetivo é fornecer orientação técnica permanente para os profissionais da saúde, em casos de fatores que possam prejudicar a saúde individual ou coletiva.

Em casos de necessidade de notificação, a vigilância epidemiológica entra em contato por telefone e na maioria dos casos a envia a notificação para a unidade de saúde do usuário.

Cartilha Serviços Secretaria

Municipal da Saúde de **Guaratinguetá**

A **vigilância ambiental** se dedica às interferências dos ambientes físico, psicológico e social na saúde. As ações neste contexto têm privilegiado, por exemplo, o controle da água de consumo humano, o controle de resíduos com ações como “Catabagulho” e o controle de vetores de transmissão de doenças – especialmente insetos e roedores.

As ações de **vigilância sanitária** dirigem-se, geralmente, ao controle de bens, produtos e serviços que oferecem riscos à saúde da população, como alimentos, produtos de limpeza, cosméticos e medicamentos. São responsáveis também pela fiscalização de serviços de interesse da saúde, como escolas, hospitais, academias, parques e centros comerciais, e ainda inspecionam os processos produtivos que podem pôr em riscos e causar danos ao trabalhador e ao meio ambiente.

Cartilha Serviços Secretaria Municipal da Saúde de **Guaratinguetá**

Para entrar em contato com a vigilância sanitária você pode utilizar o e-mail **visa@guaratingueta.sp.gov.br** e para denunciar estabelecimentos é necessário protocolar a denúncia na Secretaria de Saúde, setor 3.

Já a área de **saúde do trabalhador** realiza estudos, ações de prevenção, assistência e vigilância aos agravos à saúde relacionados ao trabalho.

Assistência Farmacêutica:

A Assistência Farmacêutica compreende um conjunto de ações voltadas à promoção, proteção e recuperação da saúde, tendo o medicamento como insumo essencial, visando o acesso e seu uso racional.

Os medicamentos disponibilizados pelo SUS podem ser consultados na Relação Nacional de Medicamentos Essenciais – RENAME e a dispensação é realizada na Secretaria Municipal da Saúde e nas Unidades de Atendimento

Existem algumas partes que compõe a assistência farmacêutica:

O **Componente Básico** está relacionado aos medicamentos e insumos no âmbito da Atenção Básica à Saúde.

Esses medicamentos são fornecidos pelo município e a dispensação é realizada pelas Unidades de Saúde (UBS e ESF), mas no caso de medicamentos controlados a dispensação é realizada no CAPS Irmão Altino (Portaria 344/98).

Os insumos para tratamento de Diabetes Mellitus são apenas para pacientes **insulino-dependentes** e a dispensação é realizada a Secretaria Municipal da Saúde.

Cartilha Serviços Secretaria

Municipal da Saúde de **Guaratinguetá**

O **Componente Especializado** (CEAF) é uma estratégia de acesso a medicamentos no âmbito do SUS, caracterizado pela busca da garantia da integralidade do tratamento medicamentoso, em nível ambulatorial, as linhas de cuidado estão definidas pelo PCDT (Protocolos Clínicos e Diretrizes Terapêuticas). Esses medicamentos são fornecidos pela Secretaria de Estado da Saúde - Governo do Estado de São Paulo e a dispensação é realizada na Secretaria Municipal da Saúde.

O **Componente Estratégico** considera todo medicamento utilizado para o tratamento das doenças de perfil endêmico e que tenham impacto socioeconômico.

Estes medicamentos têm controle e tratamento definidos por meio de protocolos e normas estabelecidas, sendo fornecidos pela Secretaria de Estado da Saúde - Governo do Estado de São Paulo e a dispensação é realizada no Centro de Saúde.

Transporte Sanitário:

A Secretaria da Saúde, por meio do setor de Transporte, realiza o traslado de pacientes para consultas, exames, internações ou tratamentos específicos fora da cidade (o destino do paciente deve estar acima de 50 km de distância da cidade). O agendamento de transporte deve é realizado na Secretaria da Saúde, no setor de Transporte.

Todo dia **20** é a abertura da agenda para o próximo mês.

O horário de funcionamento é de segunda à sexta das 08h às 16h.

Para solicitar o transporte, é necessário:

- Comprovante de agendamento
- Cartão SUS
- RG/CPF
- Comprovante de residência no município

Serviço Social:

O serviço social cuida da entrevista do planejamento familiar, do encaminhamento de equoterapia, toxina botulínica, OPM (Órtese, Prótese e materiais especiais), reagendamento de paciente e visitas sociais.

O horário de funcionamento é das 8h às 17h

Cartão SUS

Documentos necessários para tirar seu cartão SUS:

1

RG;

2

CPF;

3

Comprovante de residência
(conta de água, luz e etc).

Horário de funcionamento para fazer o cartão SUS é das 8h às 16h, de segunda à sexta, no setor 2 da Secretaria da Saúde.

**Mantenha seus dados
sempre atualizado!**

Regulação

O setor de regulação controla o acesso a todos os procedimentos ambulatoriais, incluindo terapias e cirurgias, tendo como objetivo a organização, o controle, o gerenciamento e a priorização do acesso e dos fluxos assistenciais no âmbito do SUS, exercendo a garantia do acesso baseada em protocolos, classificação de risco e demais critérios de priorização.

Serviço de Regulação:

O serviço de regulação é feito por meio informatizado, as solicitações e acompanhamento são feitas através de sistemas eletrônicos SIGSS/MV (municipal) e CROSS (estadual), os quais as unidades de saúde e pronto socorro municipal têm acesso.

Acompanhamento da

Solicitação de Agendamento:

A central de regulação acessa as demandas de maneira unificada (de todas as unidades), acompanhando o processo de agendamento mediante a oferta de vagas.

Classificação de risco:

Mediante a avaliação da enfermeira da unidade de saúde é feita uma classificação que analisa a gravidade, sendo assim é alterado o risco e isso impacta na lista de espera.

Comunicado de agendamento:

A comunicação do agendamento de consultas e exames é realizada através de contato telefônico pela central de regulação e/ou pelas unidades de saúde.

O usuário é orientado a comparecer à respectiva unidade de saúde entre às 07 e 16hr portando a solicitação médica (consulta ou exame) e cartão SUS para que possa retirar o agendamento.

Cancelamento de usuário em lista de espera:

Após três tentativas de contato em dias e horários diferentes, em que o paciente não atenda o telefone, sua consulta ou exame será cancelado, liberando a vaga para o próximo da lista. A ação de cancelamento é registrada no prontuário do paciente.

Prazo para agendamento

Levando em consideração que trabalhamos mediante a oferta de vagas, o número de usuários na fila de espera é determinante para prever uma média de tempo de espera, no entanto alguns fatores podem alterar esse tempo, como por exemplo a classificação de risco.

Documentos necessários para solicitação de agendamento de consulta:

- 1** Cartão SUS;
- 2** Encaminhamento médico;
- 3** Dirigir-se ao balcão da unidade.

Unidades de Saúde



Estratégia Saúde da Família



ESF

The illustration shows a stylized building with a central entrance and two wings. The building is light blue and white. The central entrance has a blue door and a black horizontal bar above it. The wings have blue windows. The building is set on a green lawn with small yellow and blue dots. The background is a light blue sky with white clouds and a large white sun.

Vamos entender melhor:

ESF

Programa Saúde da Família é uma estratégia criada pelo Ministério da Saúde para levar o cuidado mais próximo às pessoas, com ênfase na promoção e prevenção. Realizando cadastramento das famílias do seu território e também através das visitas domiciliares, promovendo a integração da comunidade com a equipe de saúde. A unidade conta com o atendimento de um médico generalista, o mesmo atende desde a gestante, recém-nascido, criança, adolescente, adulto e idoso, suprimindo toda necessidade básica do paciente; serviços de consulta e acolhimento de enfermagem e procedimentos técnicos de enfermagem como: aferição de pressão arterial, teste de glicose, teste de gravidez, injeções, curativos, vacinas, coletas de exames laboratoriais, fornecimento de medicação básica.

Unidades

Jardim do Vale
Vista Alegre
São Dimas

Tamandaré
Rocinha
Jardim Esperança

Pingo de Ouro
São Manoel

Todo cidadão tem direito a atendimento na Rede Pública de Saúde. Mas para maior rapidez e eficiência no atendimento, deve ser feita a solicitação na devida unidade.

**Cartilha Serviços Secretaria
Municipal da Saúde de **Guaratinguetá****

ESF São Manoel

Responsável:

Enf^a. Simone Luzia Repilla Amoedo

Endereço:

Rua Professora Rosemira de Paula Santos

(12) 3132-7577

Atendimento: 07:00 às 16:00 hr

Possui sala de vacinação: Sim



ESF Jardim do Vale

Responsável:

Enf^o. Aislan Costa e Silvia Castro

Endereço:

Rua Diná da Mota Runha

(12) 3125-6678

Atendimento: 07:00 às 16:00 hr

Possui sala de vacinação: Sim

**Cartilha Serviços Secretaria
Municipal da Saúde de **Guaratinguetá****

ESF Vista Alegre

Responsável:

Enf^o: Pedro H. Cunha Lharra Ferreira

Endereço:

Praça Nacional

(12) 3133-6778

Atendimento: 07:00 às 16:00 hr

Possui sala de vacinação: Sim



ESF São Dimas

Responsável:

Enf^a. Katrin Vantil Cosendey

Endereço:

Rua Prof. Antônio de Tolosa

(12) 3125-4779

Atendimento: 07:00 às 16:00 hr

Possui sala de vacinação: Sim

**Cartilha Serviços Secretaria
Municipal da Saúde de **Guaratinguetá****

ESF Tamandaré

Responsável:

Enf^a. Vanessa Sampaio

Endereço:

Rua Barão da Bocaina

(12) 3133-3246

Atendimento: 07:00 às 16:00 hr

Possui sala de vacinação: Sim



ESF Jardim Esperança

Responsável:

Selma Ribeiro Gomes Urbano

Endereço:

Rua Prof.^a Thereza Barreira Leite Motta

(12) 3125-7451

Atendimento: 07:00 às 16:20 hr

Possui sala de vacinação: Sim

**Cartilha Serviços Secretaria
Municipal da Saúde de **Guaratinguetá****

ESF Rocinha

Responsável:

Valdete Aparecida da Luz

Endereço:

Rua Joaquim Faria Lopes

(12) 99187-2752

Atendimento: 07:00 às 16:00 hr

Possui sala de vacinação: Sim



ESF Pingo de Ouro

Responsável:

Enfª. Janaina Savana de Oliveira

Endereço:

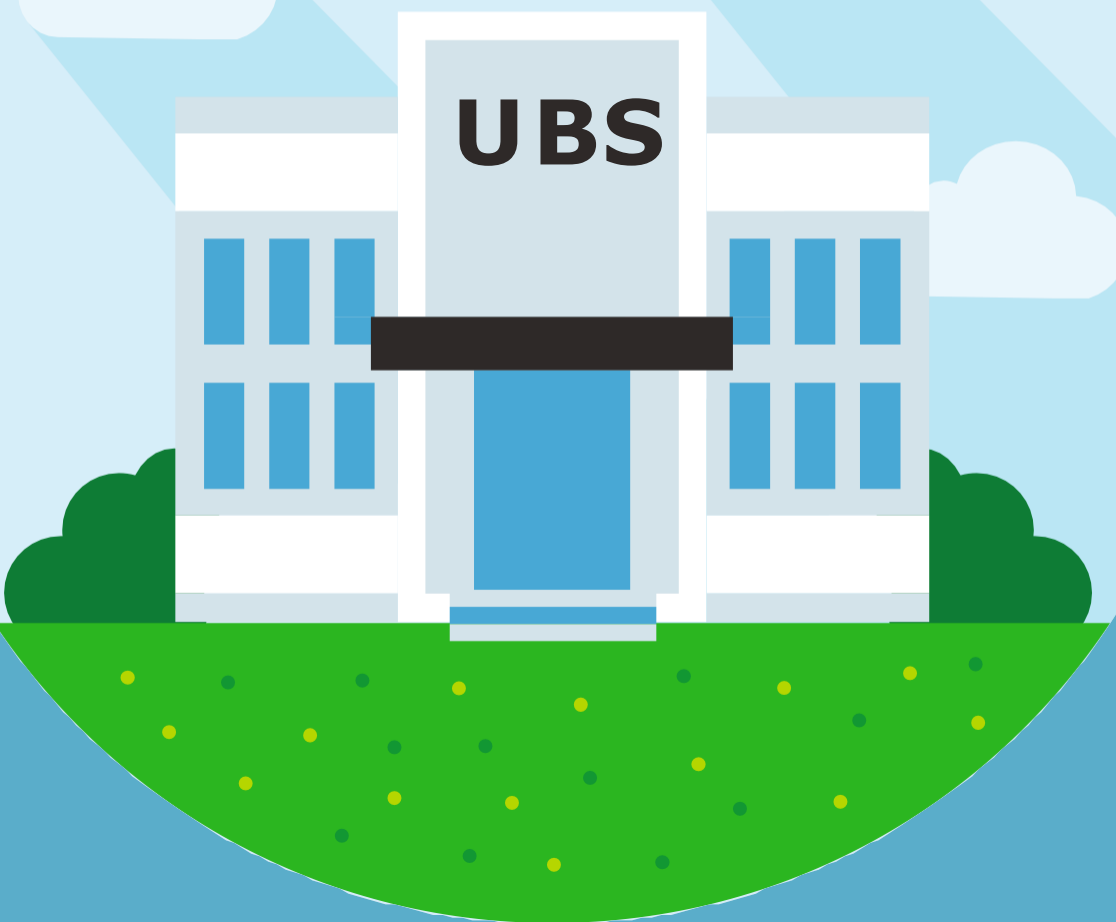
Rua Dr. Ribeiro de Castilho

(12) 3122-3786

Atendimento: 07:00 às 16:00 hr

Possui sala de vacinação: Sim

Unidade Basica de Saúde



Vamos entender melhor:

UBS

A Unidade Básica de Saúde é o local onde o cidadão recebe atendimento básico e gratuito em diversas áreas. Nesse tipo de unidade o paciente conta com o atendimento de médico clínico, ginecologista e obstetra, pediatra, fonoaudiólogo, psicólogo, serviço de odontologia, serviços de consulta e acolhimento de enfermagem e procedimentos técnicos de enfermagem como: aferição de pressão arterial, teste de glicose, teste de gravidez, injeções, curativos, vacinas, coletas de exames laboratoriais, fornecimento de medicação básica.

Unidades

Oswaldo Cruz
Engenheiro Neiva
Parque São Francisco
Colônia

Pedrinha
Campinho
Pedregulho
COHAB

Todo cidadão tem direito a atendimento na Rede Pública de Saúde. Mas para maior rapidez e eficiência no atendimento, deve ser feita a solicitação na devida unidade.

**Cartilha Serviços Secretaria
Municipal da Saúde de **Guaratinguetá****

UBS Oswaldo Cruz

Responsável:

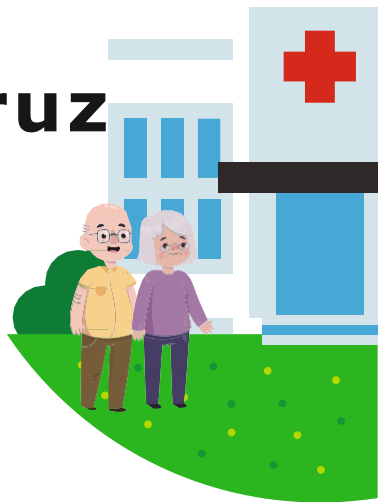
Enfª. Dulce Helena Caldas Moreira

Endereço:

Rua Tamandaré

(12) 3132-6802

Atendimento: 07:00 às 16:00 hr



Serviços disponíveis na Unidade:

Clinico;
Ginecologista;
Obstetra;
Pediatria;
Dentista;
Psicóloga.

**Cartilha Serviços Secretaria
Municipal da Saúde de **Guaratinguetá****

UBS Engenheiro Neiva

Responsável:

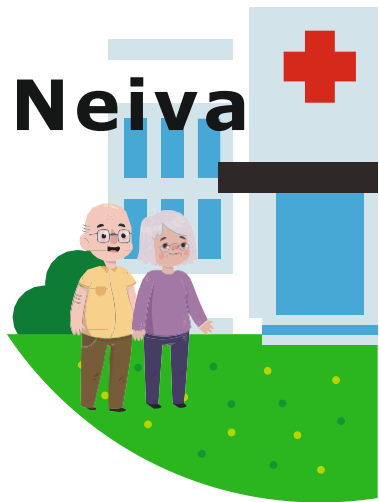
Enf^a. Regiane Rodrigues Caetano

Endereço:

Avenida Basf

(12) 3132-6403

Atendimento: 07:00 às 17:00 hr



Serviços disponíveis na Unidade:

Clinico;

Ginecologista/Obstetra;

Pediatra;

Dentista;

Psicóloga.

**Cartilha Serviços Secretaria
Municipal da Saúde de **Guaratinguetá****

UBS Colônia

Responsável:

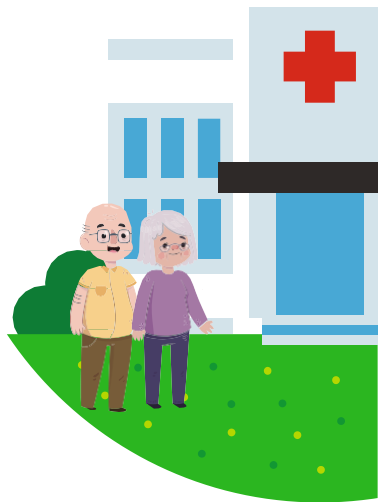
Enf^a. Marlene Aparecida de Deos

Endereço:

Estrada Vicinal César Zangrandi

(12) 3125-7905

Atendimento: 07:00 às 16:00 hr



Serviços disponíveis na Unidade:

Clinico;

Ginecologista/Obstetra;

Dentista;

Pediatra.

**Cartilha Serviços Secretaria
Municipal da Saúde de **Guaratinguetá****

UBS Pq. São Francisco

Responsável:

Enf^a. Queila Mendonça de Oliveira

Endereço:

Estrada Pres. Tancredo Neves

(12) 3133-4002

Atendimento: 07:00 às 17:00 hr



Serviços disponíveis na Unidade:

Clinico;

Obstetra;

Pediatra;

Dentista;

Psicóloga.

**Cartilha Serviços Secretaria
Municipal da Saúde de **Guaratinguetá****

UBS Pedrinha

Responsável:

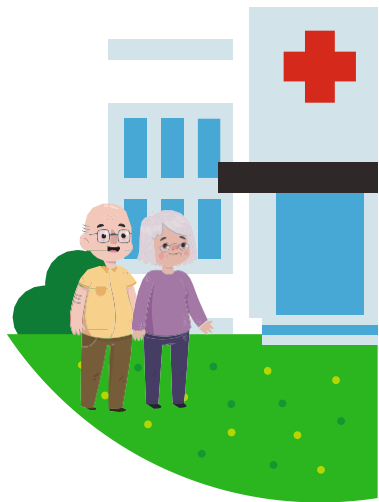
Enf^a. Cristiane Reggiani da Silva

Endereço:

Praça Nossa Sra. da Piedade

(12) 3127-6247

Atendimento: 07:00 às 16:00 hr



Serviços disponíveis na Unidade:

Clinico;
Ginecologista/Obstetra;
Dentista.

**Cartilha Serviços Secretaria
Municipal da Saúde de **Guaratinguetá****

UBS Campinho

Responsável:

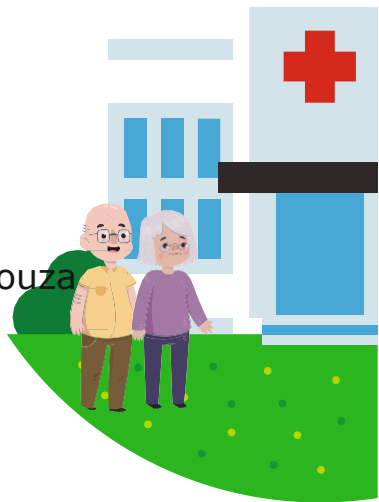
Enf^a. Maria Tereza de França Castro Souza

Endereço:

Rua Barão do Rio Branco

(12) 3122-1763

Atendimento: 07:00 às 16:00 hr



Serviços disponíveis na Unidade:

Clinico;
Ginecologista/Obstetra;
Pediatria;
Dentista.

**Cartilha Serviços Secretaria
Municipal da Saúde de **Guaratinguetá****

UBS Pedregulho

Responsável:

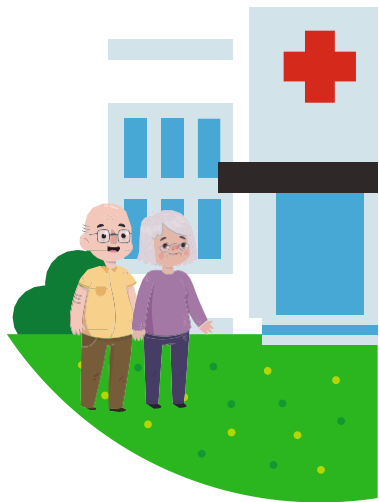
Enf^a. Meire Cristiano Ramos

Endereço:

Rua Guaranis

(12) 3126-2600

Atendimento: 07:00 às 16:00 hr



Serviços disponíveis na Unidade:

Clinico;
Ginecologista/Obstetra;
Pediatria;
Dentista.

**Cartilha Serviços Secretaria
Municipal da Saúde de **Guaratinguetá****

UBS COHAB

Responsável:

Enf^a. Vanessa Calixto

Endereço:

Rua Haidê de Castro Oliveira

(12) 3125-36198 - 3125-6706

Atendimento: 07:00 às 17:00 hr



Serviços disponíveis na Unidade:

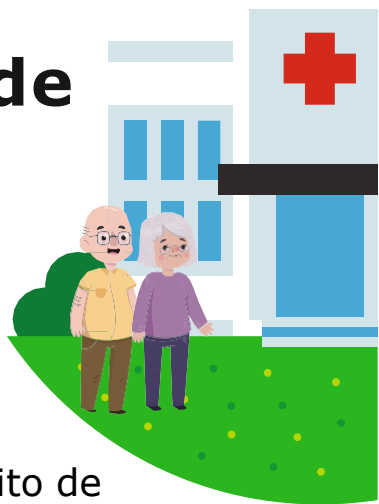
Clinico;
Ginecologista/Obstetra;
Pediatra;
Dentista.

Equipe de Atenção Primária



EAP – Equipe de Atenção Primária

Vamos entender melhor:



A unidade de Equipe de Atenção Primária é o local onde o cidadão recebe atendimento básico e gratuito de atenção. Neste tipo de unidade o paciente conta com o atendimento de médico generalista, pediatra serviços de consulta e acolhimento de enfermagem e procedimentos técnicos de enfermagem como: aferição de pressão arterial, teste de glicose, teste de gravidez, injeções, curativos, vacinas, coletas de exames, laboratoriais, fonecimento de medicação básica.

**Cartilha Serviços Secretaria
Municipal da Saúde de **Guaratinguetá****

EAP – Santa Luzia

Responsável:

Enf^a. Suiana Alves Martins

Endereço:

Rua Geraldo Resende, 10



(12) 3127-8352

Atendimento: 07:00 às 17:00 hr

Serviços disponíveis na Unidade:

Clinico;
Ginecologista/Obstetra;
Pediatria;
Dentista.

Unidades de Especialidades Municipais



**Cartilha Serviços Secretaria
Municipal da Saúde de **Guaratinguetá****

AME Guaratinguetá

Responsável:

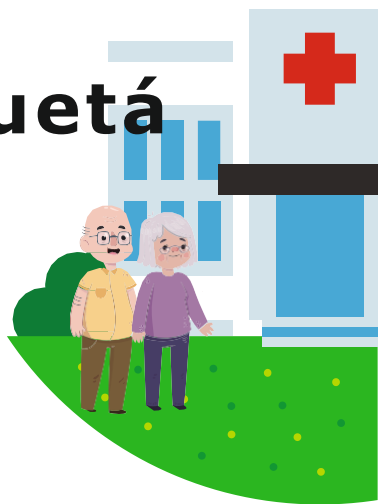
Eliane Kuracz

Endereço:

Rua Guaranis

(12) 3126-2600

Atendimento: 07:00 às 16:00 hr



Consultas:

Cardiologia;
Endocrinologia;
Gastroclínica;
Neurologia;
Otorrinolaringolo
gista

Ortopedia;
Urologia;
Vascular Clínica;
Pequena Cirurgia.
Reumatologista

Centro de Saúde

Responsável:

Enf^a. Rosalba Monteiro Paes Gael

(12) 3122-3540

Dr Fernando José de A Míleo é uma unidade que atende determinadas especialidades, como tuberculose, hanseníase, DST's/ HIV aids e hepatite B e C.



O atendimento acontece mediante apresentação de uma guia medica ou exame que possa comprovar a doença (ex: resultado de teste rápido). Já os testes rápidos não precisam de encaminhamento e acontecem nas segundas e quartas feiras.

Ele está localizado na rua Tamandaré e funciona das 7h às 17h.

Obs: em casos de tratamento para HIV o município tem a opção de procurar o atendimento de outro município e o nosso município recebe os pacientes de outro município.

Serviço de Saúde Mental

Articuladora:

Cecília Leal da Silva

(12) 3122-3540

Atendimento: 07:00 às 17:00 hr



O que é?

É um serviço de atendimento aberto e comunitário do sistema único de saúde. Na maioria dos casos ele atua de maneira substitutiva as internações psiquiátricas.

Quais são os serviços disponíveis:

Ambulatório de Saúde Mental

Responsável:

Cecília Leal da Silva

Para ser atendido no ambulatório de saúde mental é necessária a apresentação de um encaminhamento da sua unidade de saúde. Os serviços abrangem a atenção a pessoas com necessidades relacionadas a transtornos mentais como depressão, ansiedade, esquizofrenia, transtorno afetivo bipolar, transtorno obsessivo-compulsivo e pessoas com quadro de uso nocivo e dependência de substâncias psicoativas, como álcool, cocaína, crack e outras drogas.

Endereço: Rua José Castro e Silva, 40

Funcionamento: Segunda a sexta feira
7h às 16h

CAPS i

Responsável: Irmãos Altino

(12) 3122-4388

Serviço de saúde mental de atenção diária, constituído por equipe multiprofissional que atende crianças e adolescentes com transtornos mentais graves e persistentes e os que fazem o uso de drogas como: crack, cocaína e álcool.

Endereço:

Rua João Alves Macedo, 99
Campo do Galvão

Funcionamento:

Segunda à quarta-feira - 8h às 17h30
Quinta à sexta feira - 8h às 17h

CAPS II

Responsável: Irmãos Altino

(12) 3122-4388

Serviço de saúde mental de atenção diária, constituído por equipe multiprofissional que atende crianças e adolescentes com transtornos mentais graves e persistentes e os que fazem o uso de drogas como: crack, cocaína e álcool.

Endereço:

Rua João Alves Macedo, 99
Campo do Galvão

Funcionamento:

Segunda à quarta-feira - 8h às 17h30
Quinta à sexta feira - 8h às 17h

Cartilha Serviços Secretaria Municipal da Saúde de **Guaratinguetá**

CEO

Responsável:

Marlene Ramos Avellar Silva

(12) 3125-9678

O Centro de Especialidades Odontológicas está localizado na Av. Antônio da Cunha, nº 297, no bairro Beira Rio. O atendimento é realizado de segunda a sexta-feira. Das 07h às 20h. Ele oferece serviços em mais de 6 especialidades e realizadas mais de 50 tipos de procedimentos.



Serviços:

Bucomaxilofacial;	Prótese unitária;
Extração de ciso;	Prótese total;
Pequenas cirurgias;	Prótese parcial;
Odonto bebê;	Prótese Canal (endodontia);
Prevenção nas escolas;	Periodontia;

Aparelhos ortodônticos e ortopédicos funcionais (para crianças até 12 anos).

Todo cidadão tem direito a atendimento na Rede Pública de Saúde.

Hospitais Prestadores Municipais



Hospital e Maternidade Frei Galvão

Consultas:

Ambulatório-Gestante de Alto Risco;

Exames:

Ultrassonografia;
Ultrassonografia-Doppler.

Santa Casa

Consultas:

Cirurgia Geral;
Cirurgia Vascular.
Endocrinologia;
Endocrinologia Pediátrica;
Neurologia Cirúrgica.

Exames:

Colonoscopia;	Ressonância;
Endoscopia;	Teste Ergométrico;
Holter 24h;	Tomografia;
Mamografia;	Ultrassonografia;
Mapa;	Ultrassom Obstétrico;
Raio X;	Ultrassonografia de Mama.

Serviço de Urgência e Emergência



U.E.

The illustration shows a stylized hospital building with a central entrance. The entrance is a large blue rectangle with a black horizontal bar across its top. Above the entrance, the letters 'U.E.' are written in a bold, black, sans-serif font. The building has two wings on either side, each with three vertical blue bars representing windows. The building is set on a green lawn with small yellow and blue dots, and there are green bushes on either side. The background is a light blue sky with a large white sun and a few white clouds.

Pronto Socorro

Endereço:

Rua Domingos Leme

(12) 3 1 2 8 - 3 8 0 0

Atendimento: 24hr

O pronto socorro municipal e está sob administração do Hospital Frei Galvão. Ele é um local de urgência e emergência, que implicam em risco de morte, acidentes, complicações na gestação e demais casos de trauma. Ele não é indicado para solicitação de exames, agendamento de consultas, troca de receitas ou solicitação de atestados médicos. Não sendo algo emergencial, sempre que possível procure a UBS (Unidade Básica de Saúde) ou ESF (Estratégia Saúde da Família) mais próxima de sua residência.

SAMU

O Serviço de Atendimento Móvel de Urgência é um serviço gratuito, o funcionamento acontece 24 horas por dia incluindo sábados, domingos e feriados e seu objetivo chegar precocemente à vítima após ter ocorrido alguma situação de urgência ou emergência de natureza clínica, cirúrgica, traumática, obstétrica, pediátrica, psiquiátrica, entre outras, que possam levar a sofrimento, a sequelas ou mesmo a morte.

Como funciona o SAMU?

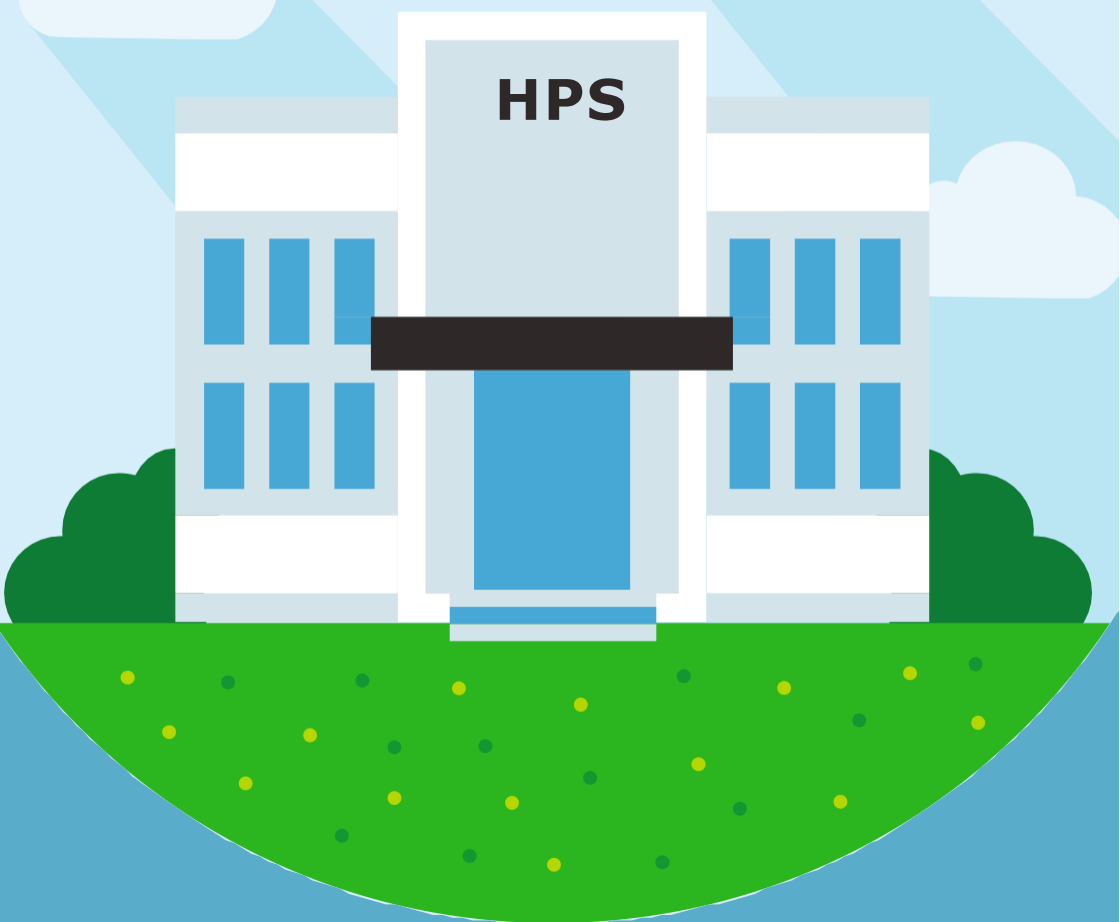
O atendimento do SAMU funciona a partir do chamado gratuito para o número 192 a ligação pode ser feita de qualquer telefone, fixo ou móvel a ligação é atendida por técnicos, que identificam a emergência e coletam as primeiras informações sobre as vítimas e sua localização. Em seguida, as chamadas são remetidas ao Médico Regulador, que presta orientações às vítimas e aciona a Unidade Móvel adequada para o atendimento, quando necessário.

Quando devo chamar o SAMU?

O SAMU deve ser chamado em ocorrências de urgência ou emergência tais como:

- Problemas cardiorrespiratórios;
- Quando houver acidentes/traumas com vítimas;
- Em casos de afogamentos;
- Em casos de choque elétrico;
- Intoxicação;
- Casos de queimaduras graves;
- Em trabalhos de parto;
- Em casos de tentativas de suicídio;
- Em crises hipertensivas.

Hospitais Prestadores Estaduais



Hospital Regional do Vale do Paraíba:

Consultas:

Cardiologia-Avaliação
Marca Passo;
Cirurgia Cabeça e Pescoço;
Cirurgia Cardiovascular;
Cirurgia Geral;
Cirurgia Vascular;
Neurocirurgia;

Oftalmologia-Catarata;
Oftalmologia-córnea;
Oftalmologia-Estrabismo;
Oftalmologia-Glaucoma;
Oftalmologia-Retina;
Otorrinolaringologia;
Urologia.

Exames:

Cateterismo;
Litotripsia.

OBS: Especialidades de alta complexidade são de difícil acesso devido a poucas vagas liberadas pelo estado (SES). Encaminhamentos somente após avaliação do especialista na baixa complexidade

Hospital Escola da Universidade de Taubaté:

Consultas:

Infectologia;
Ortopedia-coluna;
Ortopedia-jelho;
Ortopedia-mão;
Ortopedia-pé;
Ortopedia-quadril – adulto;
Ortopedia-pediátrica.

OBS: Especialidades de alta complexidade são de difícil acesso devido a poucas vagas liberadas pelo estado (SES). Encaminhamentos somente após avaliação do especialista na baixa complexidade

Santa Casa de São José dos Campos:

Consultas:

Gastrocirurgia-Obesidade Mórbida.

Exames:

Ecocardiografia de Estresse;
Arteriografia.

OBS: Especialidades de alta complexidade são de difícil acesso devido a poucas vagas liberadas pelo estado (SES). Encaminhamentos somente após avaliação do especialista na baixa complexidade

Ambulatório Especializado Estadual



Cartilha Serviços Secretaria

Municipal da Saúde de Guaratinguetá

AME Lorena

**Ambulatório Médico de Especialidades de
baixa e média complexidade com vagas
ofertadas pelo Estado**

Consultas:

Cardiologia;
Cirurgia plástica;
Dermatologia;
Endocrinologia;
Gastroclínica;
Hematologia;
Mastologia;

Nefrologia;
Neurologia;
Oftalmologia;
Ortopedia;
Otorrinolaringologia;
Urologia.

Exames:

Audiometria;
Ecocardiograma;
Eletroencefalograma;
Endoscopia;
Holter;

Mapa;
Densitometria;
Mamografia;
Tomografia;
Ultrassonografia;
Teste Ergometrico.

Programas Estaduais de Serviços Especializados



Oncologia – Rede Hebe Camargo

Regulação Estadual de Alta Complexidade; tem como principais atribuições garantir o processo de regulação Oncologia, e garante o acesso do paciente com câncer ao tratamento, por meio do agendamento de consulta ambulatorial em tempo hábil, no recurso adequado à complexidade do caso e, se possível, o mais próximo da residência.

Com o objetivo de agilizar a inserção do paciente na regulação oncológica, se faz necessário obter o máximo de informações possíveis, sendo assim, o paciente pode dar entrada com toda documentação na unidade de saúde de sua referência levando toda documentação (RG, CPF, cartão SUS, comprovante de residência, laudos dos exames {USG, TOMOGRAFIA E RM}, exames laboratoriais altamente sugestivos de Neoplasia Maligna, Laudo de anátomo patológico (biópsia) e encaminhamento médico COM CID).

Encaminhamentos particulares são aceitos pela regulação, não sendo necessário troca de médico da unidade.

Hemodiálise

Regulação Estadual de Alta Complexidade , tem como principais atribuições garantir o acesso do paciente com Insuficiência Renal no programa de Hemodiálise , por meio do agendamento de consulta ambulatorial em tempo hábil, se possível, o mais próximo da residência.

A solicitação de inserção do paciente é feita através dos hospitais para Secretaria de Saúde (setor de regulação) que encaminha para o DRSXVII/Taubaté (Departamento Regional de Saúde), órgão que regula a vaga solicitada.

Em alguns casos que o paciente está em acompanhamento ambulatorial e precisa de avaliação para hemodiálise o processo de solicitação pode ser feito através da unidade de saúde.

Reabilitação Física e Incapacitante - Rede Lucy Montoro

Regulação Estadual de Alta Complexidade; tem como principais atribuições garantir o acesso do paciente que apresenta deficiência física e incapacitante. São atendidos adultos, adolescentes e crianças que necessitem de tratamento de reabilitação, por apresetar limitações às atividades básicas e instrumentais de vida diária, decorrentes de incapacidades congênitas ou adquiridas .

Critérios de inserção: amputações, lesão medular, musculoesquelética, neuromusculares, neuro degenerativas, hemofilia, doenças congênitas e perinatais, síndrome de Down.

A solicitação de inserção é feita pelo médico da unidade, a enfermeira encaminha o caso para Regulação da Secretaria de Saúde que irá realizar a inserção do paciente no sistema de regulação da CROSS.

Manifestações do Usuário



Cartilha Serviços Secretaria

Municipal da Saúde de **Guaratinguetá**

Manifestações do Usuário

Elogio, queixas, sugestões, informações.

O usuário pode apresentar suas manifestações (reclamações, denúncia, sugestão, elogio, pedido de informações e/ou outros pronunciamentos) na própria unidade de saúde diretamente com um funcionário ou através dos totens disponíveis nas recepções, através do serviço de ouvidoria da Secretaria Municipal de Saúde, ou por meio digital através do número **(12) 99786-4578**.



[Redacted text]



SECRETARIA DA
SAÚDE
GUARATINGUETÁ

